

# あんじ

2024年 春号

第12号

発行  
松浦中央病院

長崎県松浦市志佐町  
浦免856番1

“あんじ”とは、北松浦半島地方の言葉で、航海術・航海者のことを言い、漢字を当てれば“行師”、あるいは“按針”と書きます。

## contents

特集

令和6年能登半島地震に伴う災害派遣に参加して

ミニ  
特集

- ・新入職員インタビュー／新任職員の紹介
- ・地域包括ケア病棟のご案内
- ・栄養管理室より「旬のレシピ」
- ・訪問栄養指導をご存知ですか？

私たちは「地域に寄り添える 医療と看護」を実践していきます

診療科目

内科 人工透析内科 循環器内科 呼吸器内科 外科 消化器外科 肛門外科  
整形外科 リハビリテーション科 耳鼻いんこう科 皮膚科 放射線科

診察受付

全科予約制

月～金曜日／午前8:30～11:30・午後13:00～16:00  
休診日／土日曜・祝日、年末年始

ご自由にお持ち帰りください



独立行政法人 地域医療機能推進機構

松浦中央病院





# 新入職員インタビュー



① 出身地 ② 趣味・特技(好きなもの・こと) ③ 今後の抱負・意気込み

## Self introduction

**鎌田 悠史**  
(薬剤師)

- ① 和歌山県
- ② 美味しい店探し  
自転車/バイクでツーリング  
チェロ演奏
- ③ 成長して良い医療人になりたいです。  
よろしくお願いします。

## Self introduction

**松浦 夏凜**  
(診療放射線技師)

- ① 大分県
- ② 推しのライブに行くこと
- ③ 専門知識や撮影スキルを磨き、  
一人前の診療放射線技師になれるよう  
に頑張ります。

## Self introduction

**麻生 友子**  
(看護師)

- ① 福岡県北九州市
- ② ドライブ
- ③ 看護師としても、人としても  
成長していきたいです。皆さんに信頼  
される様に頑張ります。

## Self introduction

**伊藤 愛沙**  
(看護師)

- ① 長崎県平戸市
- ② ライブで遠征したり、  
旅行に行くこと
- ③ 1日でも早く仕事を覚えて、貢献でき  
るように頑張ります。よろしくお願いします。

## Self introduction

**崎田 恵**  
(看護師)

- ① 福岡県
- ② 温泉巡り
- ③ 早く仕事を覚えられるように  
精一杯頑張りたいと思います。よろしく  
お願いします。

## Self introduction

**土井 ゆりあ**  
(看護師)

- ① 佐賀県
- ② バレーボール
- ③ 初めてのことばかりで不安が  
大きいですが頑張っていきます。よろしく  
お願いします。

## Self introduction

**日高 春香**  
(看護師)

- ① 長崎県佐世保市
- ② 釣り・ガーデニング  
(離島暮らしの頃、海や  
植物が大好きになりました。)
- ③ 出会った方と身体と心を笑顔にできる  
よう頑張ります。どうぞよろしくお願いします。

## Self introduction

**山下 和美**  
(看護師)

- ① 長崎県佐世保市
- ② ドラマやアニメを観ること  
ウォーキング・K-POP
- ③ 笑顔を忘れずに1日でも早く仕事を覚  
え、貢献できるよう精一杯頑張ります。

Introduction of new staff

# 新任職員の 紹介



- ① 出身地
- ② 趣味・特技(好きなもの・こと)
- ③ 今後の抱負・意気込み

## Self introduction

### 杉野 道子【副薬剤部長】

- ① 佐賀県佐賀市 ・前勤務先:佐賀中部病院
- ② 散策(松浦を堪能します。)
- ③ 佐賀中部病院より転勤で参りました。松浦中央病院の一員として、よりよい薬剤部となれる様頑張ります。

## Self introduction

### 林 晃裕【管理係長】

- ① 佐賀県伊万里市  
・前勤務先:福岡ゆたか病院
- ② ドライブ(B級グルメ巡り)・カラオケ
- ③ 心機一転。約5年ぶりに松浦中央病院へ戻ってきたので、成長したところを発揮できる様頑張ります。

## Self introduction

### 雪本 薫平【消化器外科医師】

- ① 佐賀県 ・前勤務先:唐津赤十字病院
- ② 美味しいもの巡り・お酒
- ③ 松浦地域の方々のために、一生懸命させていただきます。

## Self introduction

### 渡辺 杏美【臨床検査技師長】

- ① 佐賀県 ・前勤務先:佐賀中部病院
- ② 旅行
- ③ 人生初の転勤で松浦中央病院にお世話になります。今までの経験を活かし、一日でも早く病院の力になれるよう努力いたします。どうぞよろしくお願いたします。

## Self introduction

### 洲崎 碧【診療放射線技師】

- ① 熊本県玉名市  
・前勤務先:天草中央総合病院
- ② 食べること
- ③ ご迷惑をおかけすることもあるかと思いますが、精一杯頑張りますのでどうぞよろしくお願申し上げます。



新しい仲間が加わりました!  
これから一緒に頑張っていきますので、よろしくお願いたします!!





# 令和6年能登半島地震に伴う 災害派遣に参加して



今回、R6.2.21～2.25に長崎JRAT第4隊として石川県珠洲市での災害支援に参加させていただきました。珠洲市はまだライフラインも整備されておらず、断水、住宅倒壊、道路状況など被害も甚大なものでした。到着後、先遣隊からの申し送りを受け、すぐに現地活動となりましたが、慣れない環境、初めての災害派遣、珠洲対策本部も立ち上がって間もない状況もあり、ロジスティクス(通称ロジ)がうまく機能しておらず、引継ぎが不十分な中でのスタートとなりました。活動内容としては、各避難所を回り、支援が必要な受援者に対しての生活状況の聞きとり、身体機能評価、環境評価・調整が主な内容となり、具体的には、仮設トイレの滑り止めテープ対策や入浴支援の検討、避難所の動線確保とシートでの転倒防止対策、段ボールベッドの使用状況やシルバーリハビリ体操の実施状況の確認と指導などを行いました。また各支援団体との連携を取りながらの個人宅への帯同訪問、活動中は随時情報が更新されるので、情報整理と正確な伝達がとても重要な要素となり、活動を左右する大きな要因となりました。今回は1次避難所での活動でしたが、徐々に2次避難所からの戻り避難者や仮設住宅完成によって、





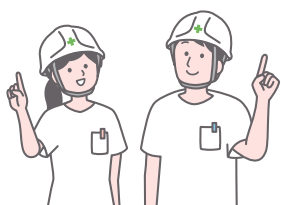


支援場所や対象も変わってきています。もうしばらくはJRATの活動が必要になると感じました。災害はいつどこで起こるかわかりません。だからこそ平時からの備えがとても重要になります。日頃より地域医療圏の関係各所との連携や研修会など、積極的に参加し情報収集や連携強化を図っていく必要があると改めて感じました。

災害派遣にあたり当施設や家族の理解と協力なしではとても行えない活動だったと思います。業務多忙の中、快く送り出していただき貴重な経験をさせていただいたことに深くお礼申し上げます。

最後に、被災された方々へ心よりお見舞い申し上げますとともに被災地において尽力されている石川県のみなさま、および県外より災害支援にあたられている職員のみなさまに感謝申し上げ、一日も早い復興をお祈りいたします。

リハビリテーション部(作業療法士) 金子 兄太





# 地域包括ケア病棟のご案内



急性期治療を経過し、病状が安定した患者さんに対して  
在宅や居住系介護施設への復帰支援に向けた医療や支援を行う病棟です。

※具体的には

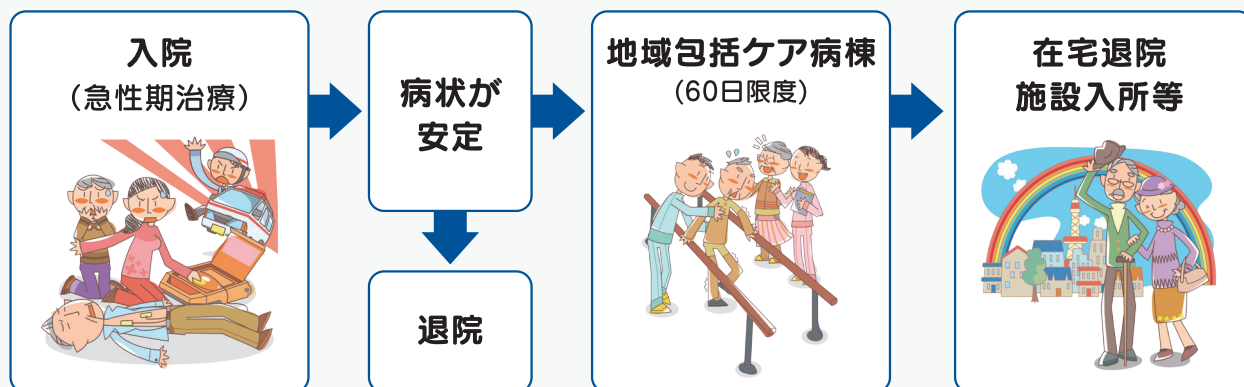
入院治療により  
状態は落ち着いたが、  
もう少し経過観察や  
リハビリが必要な方

在宅療養中  
の方で  
一時入院



ご自宅での  
療養の準備が  
必要な方

居住系  
介護施設への  
入所準備中の方



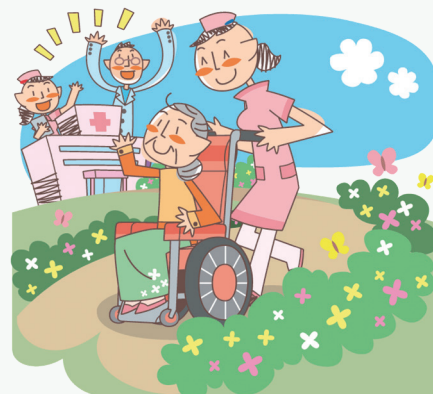
地域包括ケア病棟では、在宅復帰をスムーズに行うために、在宅復帰支援計画を立て、多職種が協力して退院に向けての支援を行っています。

また患者さんが早期に社会復帰できるように、退院後のサポートとして附属の訪問看護ステーションでの訪問看護・訪問リハビリテーション支援も行っております。

お問い合わせ等ありましたら、下記までご連絡ください。

JCHO松浦中央病院  
地域医療連携室

TEL:0956-72-3300(代表)  
FAX:0956-72-1720(連携室)







## 栄養満点!!

# トマトの ホイル包み焼き



ビタミン類を豊富に含むトマトは、栄養満点の食材です。昔から“トマトが赤くなると医者が青くなる”と言われるほど。真っ赤な色の成分のリコピンには抗酸化作用があり、がん予防などに効果的といわれています。

リコピンは油に溶ける性質があり、油を使って調理をすると吸収が高まります。熱に強いので、煮たり焼いたり加熱をしても栄養分が損なわれにくいのがポイント。

トマトは完熟したものほどおいしく、栄養価が高まります。また、うまみ成分のグルタミン酸が含まれており、料理の味を引き立ててくれます。加熱することで、甘みやうまみが増すので、煮込み料理がおすすめです。

(イキイキ!食材図鑑 参照)



トマトのホイル包み焼き

### 材料 (2人分)

- トマト 2個
- にんにく ½かけ
- ベーコン 1枚(20g)
- ピザ用チーズ 50g
- オリーブ油 小さじ1
- パセリ 適量



### 作り方

- ① トマトはへたを取り、おしりに十字の切り込みを入れる。にんにくとベーコンはそれぞれみじん切りにする。
- ② アルミホイルを二重に重ねて広げ、トマトをのせる。
- ③ ②のトマトの切り込みにベーコンとにんにくを半量ずつ詰める。ピザ用チーズをのせ、オリーブ油をかけて包む。
- ④ オーブントースターで20分ほど焼く。刻んだパセリをのせて完成。

管理栄養士: 東谷 美智子

## 食事にお困りの方 必見!!

# 訪問栄養指導をご存じですか?



管理栄養士がご自宅に伺って、治療食や経管栄養に関してご相談をお受けします。

### 指導内容

- 食事摂取量や栄養状態の確認
- 献立や調理法、調理指導
- 経管栄養剤や栄養補助食品等の紹介や使用方法のアドバイス
- 退院後の自宅での食生活におけるアドバイス



### 対象

- 通院が困難でご自宅(施設)で療養中の方
- 治療食(糖尿病や嚥下障害)が必要な方

### 指導時間

- 30~40分程度/回
- 月2回まで(保険適用分)



いつまでも元気で暮らすために、保険が使える管理栄養士のサービスを活用しましょう。





### 交通のご案内

- 松浦鉄道 …… 西九州線 松浦駅 下車徒歩5分
- 西肥バス …… 伊万里～松浦～平戸  
松浦駅前下車徒歩5分
- 自家用車 …… 西九州自動車道を松浦ICで下り  
松浦市街地方面へ車で5分

### 診療時間

平日／9:00～17:00(土日・祝祭日は休診となります)  
※急患の際はいつでもご来院ください。

### 面会時間

13:00～20:00(※現在、面会制限しております。)



独立行政法人 地域医療機能推進機構

# 松浦中央病院

Japan Community Health care Organization: JCHO

〒859-4594 長崎県松浦市志佐町浦免856番1

**TEL 0956-72-3300**

FAX 0956-72-3310

URL <https://matsuura.jcho.go.jp/>

健康管理センター TEL 0956-72-5700

訪問看護ステーション TEL 0956-72-3340